

## みんなしあわせねっとわーく

目次	
P 1	-2024-ふれあいフォトコンテスト募集
P 2~3	令和5年度美祢市社会福祉協議会事業報告
P 4	福祉員民生委員合同研修会報告
P 5	ふれあいコーナー
P 6	VO通信
P 7	善意銀行
P 8	-2024-ふれあいフォトコンテスト募集要項



詳しい募集要項は裏表紙をご覧ください！

## -2024-ふれあいフォトコンテスト

☆最優秀賞・優秀賞の方には、美祢市特産品を贈呈！☆

- 応募期間：令和6年8月1日（木）～令和6年12月27日（金）
- ご連絡先：美祢市社会福祉協議会（☎0837-52-5222）



# 令和5年度 美祢市社会福祉協議会事業報告

## 社協運営

- ・理事会、評議員会の開催
- ・地域福祉計画・地域福祉活動計画策定推進委員会の開催
- ・社協だより、ホームページ、SNSの発信
- ・職員資質向上のための研修会参加
- ・社協会員の募集
- ・善意銀行の運営



## 地域福祉

- ・ふれあいいきいきサロンの活動支援
- ・地区社協の支援
- ・福祉員・民生委員児童委員合同研修会の開催
- ・福祉の輪づくり運動「小地域福祉活動強化事業」の実施
- ・地域共生社会の実現に向けた包括的支援体制構築事業の実施
- ・生活支援体制整備事業の推進(コーディネーター配置、協議体の運営、集いの場づくりの支援)
- ・共同募金、歳末たすけあい運動の推進
- ・民生委員児童委員活動の支援や協働
- ・実習生受け入れなどによる福祉マンパワーの育成
- ・福祉学習の推進
- ・フードバンク事業



## 高齢者福祉

- ・ホームヘルプサービス事業
- ・ケアプラン作成事業
- ・介護予防・日常生活支援総合事業の受託
- ・介護予防訪問介護事業
- ・小規模多機能型居宅介護施設の運営(みんなの家あそび)
- ・キャラバンメイト及び認知症サポーター活動の支援
- ・在宅介護者支援
- ・敬老行事の協賛
- ・美祢市生涯現役推進事業の受託(囲碁、将棋、健康麻雀)

## 障害者福祉

- ・ホームヘルプサービス事業
- ・相談支援センターの運営(あきよし)
- ・就労継続支援B型事業所の運営(さつき園、ぴのきお、りんどう)

- ・地域活動支援センター事業所の受託(ひので作業所)
- ・障害児デイケア推進事業の受託(コアラハウス)
- ・授産機能の充実と自主製品開発や販路開拓
- ・社会参加促進事業の受託(ひまわりサロン)
- ・点訳・音訳広報誌、点訳カレンダーの発行支援
- ・手話・点訳講習会の開催支援
- ・美祢市手話奉仕員養成講座事業の受託
- ・美祢市手話通訳者派遣事業の受託

## 児童福祉

- ・子育て用品リユースルームの設置
- ・親子の居場所づくり支援
- ・2歳までの赤ちゃんに絵本配布(ブックスタート)
- ・ことばの教室幼児部事業の受託
- ・ファミリーサポートセンター事業の受託
- ・子どもと地域の交流の場づくり(みねっ子広場)
- ・ひとり親家庭への入学祝品配布
- ・園児ワッペン、小学1年生連絡帳袋の配布(福祉啓発活動)



## 住民福祉

- ・住民ふくし講座の開催
- ・収集活動(アルミ缶、プルタブ、ペットボトルキャップ、書き損じはがき、使用済み切手等)の推進
- ・防犯設備設置費用の助成
- ・公共施設等へのベンチ設置
- ・被災者世帯の援護
- ・非常時における物品等の支給
- ・福祉サービス利用者保護の推進
- ・貸出事業(車いす、介護用ベッド、車いすのまま乗車できる福祉車両、チャイルドシート、レクリエーション用品、バザー用品など)



## ボランティア活動

- ・美祢市ボランティアセンターの運営
- ・ボランティアコーナーの運営
- ・ボランティア活動の全般的支援
- ・高校生ボランティアの活動支援
- ・災害ボランティアセンター活動資器材の維持、管理

# 総合的な相談支援の体制づくり

- ・心配ごと相談所の運営(特設相談会：行政相談、消費生活相談)
- ・高齢者生活相談所の運営

## 個別支援

- ・成年後見制度の利用支援
- ・法人成年後見の実施
- ・生活困窮者自立相談支援事業及び家計改善支援事業、被保護世帯就労支援事業の受託
- ・日常生活自立支援事業の受託
- ・貸付金事業



# 団体事務

- ・美祢市共同募金委員会
- ・美祢市老人クラブ連合会
- ・美祢市ボランティア連合会
- ・各地域ボランティア連絡協議会(美祢・美東・秋芳)
- ・美祢市心配ごと相談員連絡協議会
- ・美祢市連合遺族会
- ・美祢市社会福祉法人地域公益活動推進協議会
- ・フードバンク山口みねステーション
- ・美祢市子ども食堂ネットワークめぐるネット



## 令和5年度 美祢市社会福祉協議会決算報告

令和6年5月30日に美祢市社会福祉協議会定款40条の規定に基づき、令和5年度美祢市社会福祉協議会の事業報告並びに収支計算書類、貸借対照表、及び財産目録について3名の監事の方々に監査をしていただき、6月11日の理事会及び6月27日の定時評議員会において承認されました。

### ○ 事業活動収支計算書

#### 収入の部

科 目	金 額
前期繰越活動増減差額	44,120
会費収益	7,405
寄附金収益	11,077
経常経費補助金収益	88,134
受託金収益	57,285
事業収益	2,817
負担金収益	232
介護保険事業収益	73,550
就労支援事業収益	12,597
障害福祉サービス等事業収益	101,430
受取利息配当金収益	3
その他の収益	2,869
その他の積立金取崩額	13,000
基金取崩額	12,100
収入合計	426,619

#### 支出の部

(単位：千円)

科 目	金 額
人件費	315,214
事業費	31,901
事務費	18,415
就労支援事業費用	12,672
返還金費用	1,171
共同募金配分金事業費	9,667
助成金費用	6,291
負担金費用	389
減価償却費	0
国庫補助金等特別積立金取崩額	3,449
その他費用	▲ 615
その他の積立金積立額	678
基金組入額	913
次期繰越活動増減差額	26,474
支出合計	426,619

### ○ 貸借対照表

資 産 の 部	金 額
流動資産	63,751
現金預金	17,855
事業未収金	44,997
その他	899
固定資産	287,271
基本財産	3,000
その他の固定資産	284,271
建物	50,959
車輛運搬具	1,814
器具及び備品	1,373
無形リース資産	4,574
ソフトウェア	0
投資有価証券	430
長期貸付金	2,815
退職手当積立基金預け金	101,242
退職給付引当資産	641
積立資産	120,423
資産の部合計	351,022

(単位：千円)

負 債 の 部	金 額
流動負債	52,616
事業未払金	32,687
1年以内返済予定リース債務	946
預り金	6,312
賞与引当金	12,671
固定負債	146,633
長期運営資金借入金	5,080
リース債務	3,628
退職給付引当金	126,725
その他の固定負債	11,200
負債の部合計	199,249
純資産の部	金 額
基本金	3,000
基金	105,850
国庫補助金等特別積立金	7,076
その他の積立金	9,373
次期繰越活動増減差額	26,474
純資産の部合計	151,773
負債及び純資産の部合計	351,022

## 福祉員・民生委員児童委員合同研修会

を開催しました！

地域のネットワークづくりを充実させていくことを目的に、各地区社会福祉協議会の総会等の開催に併せて毎年実施しています。今年度は、災害ボランティアセンターや見守り活動に関する研修と地区別懇談会を行いました。地区別懇談会では、福祉員と民生委員児童委員が、地区内の情報の共有や今後の見守り活動について話し合う良い機会となりました。



← 研修の様子



← 地区別懇談会の様子①



← 地区別懇談会の様子②

住み慣れた地域で安心して暮らしていくためには、日頃のちょっとした声かけやお互いを気にかけることが大切です。美祢市社協は、今後とも、そのつながりづくりを推進していきますので、ご協力をお願いします。

## 知っていますか？

### あなたの近くの福祉員さん

#### 福祉員とは？

美祢市社会福祉協議会会長から委嘱を受けて活動を行う「福祉活動の推進者」です。現在市内において、432名が福祉員として委嘱を受け活動をしています。福祉員は原則行政区ごとに1人、任期は2年となっています。

#### 何をするの…？

地域の中の困りごとや悩みごとなどを発見するアンテナ役となり、発見した困りごとを民生委員児童委員へつなげたり、福祉の情報を地域の人に広めたりするパイプ役となって、地域課題の解決を目指します。

#### みつける

地区内の問題や困っている方を見つけます。そのためには、日頃のつながりや見守りが必要です。

例えば…



#### つなげる

地区内の問題や困っている方を見つけたら、担当の民生委員児童委員や関係機関につなげます。おひとりで抱え込まず、関係者が連携して支援を行うことが大切です。



#### ひろめる

地域の皆さんに、福祉に関する情報や福祉サービスについて広めます。

誰もが安心して明るく楽しく

暮らしていけるまちづくりを

地域みんなで一緒にすすめていきましょう！



# ふれあいコーナー

## あなたの地区のサロンをご紹介します！今回は… **ふれあいサロン岡の台**

地 区：岡の台(美東町)  
開催場所：岡の台集会所  
結成時期：平成30年4月  
会 員 数：11名



みんなで生け花をしました！



～サロンよりひとこと～  
毎回、笑いさざめく楽しいサロンです！

ぜひお近くのサロンに参加してみませんか？詳しくはお問い合わせください。

## みんなの家あそび～バラ園見学～

5月21日、22日の2日間で利用者の皆さんとぼんぼこの里へバラを見に行きました。お昼前に出発し、食券を買ってお昼ご飯を食べ、家族へのお土産などを買い、バラの花を見学しました。香りのよいバラの花に感動されました。



## フリースペースから ヨルロキは！



美祢市社協では平日9時～17時の間、秋芳地域福祉センター（美祢市秋芳町秋吉5313）内に誰もが使えるフリースペースを開いています。

フリースペースでは、お友達と卓球をしたり、ゆっくりマンガ本を読んだり、テレビを見たり、テレビゲームをしたりできます。

また、Wi-Fi回線も開放しています。利用料は無料となっておりますので、ぜひ一度遊びにお越しください。





## 手話奉仕員養成講座開講中です！

美祢市社会福祉協議会では、美祢市から委託を受け、手話奉仕員養成講座を開講しています。

この講座は、手話の普及や手話を理解し手話表現技術を習得した手話奉仕員の養成を目的としたものです。

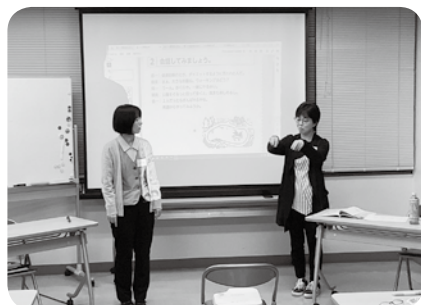
講座は2つのステップに分かれており、入門編では「相手の簡単な手話が理解でき、手話で挨拶、自己紹介程度の会話ができるようになること」、基礎編では「相手の手話が理解でき、特定の聴覚障がい者であれば手話で日常会話ができるようになること」を目標にしています。

また、手話奉仕員養成講座は「山口県手話言語条例（※）」の一環でもあり、今後の地域社会づくりにおいて非常に重要な講座となっています。今年度は「基礎編」を実施しており、来年度は新しく「入門編」の受講生を募集する予定ですので、ご興味のある方はぜひ受講してみてください。



### ※ 山口県手話言語条例とは・・・？

山口県手話言語条例とは、手話の普及と習得の機会を確保することにより、手話を使用して生活できる地域社会の実現を目指すという目的のもと制定されている条例です。市町の役割・責務としては、「手話の普及・習得の機会の確保に関する施策の実施に努めること」、「県が実施する施策と連携すること」があります。



## ボランティアコーナーからこんにちは！

### おたのしみの日

会場

美祢ボランティアコーナー

日時

8月はお盆のため  
お休みです。

内容

### ぷちボラデイ

秋芳地域福祉センター

8 / 2 1 (水)  
9時30分～11時30分

「だるまおとしの色付け」

要申し込み 8/9 締め切り  
・参加費 300円

### ふれあいの日

美東ボランティアコーナー

8 / 2 8 (水)  
9時30分～11時30分

体験「レクリエーション  
用品を使ってみよう！」

・参加費 無料

月・水・金曜日は、各コーナーにてボランティアアドバイザーが、皆様のお越しをお待ちしています。  
ボランティアに関するご相談等がありましたら、お気軽に最寄りのコーナーへお越しください。

ありがとうございます

# 善意銀行

寄付合計 858,244円

社会福祉事業のために、多くの皆様から善意が寄せられました。ここに厚くお礼申し上げます。  
なお、氏名・金額はご承諾いただいた方のみ掲載しています。

(令和6年6月1日～6月30日)

## 香典返し

### 大嶺町

- 伊藤 洋様  
[亡母 セイ子様] 100,000円
- 鉄穴 清子様  
[亡夫 稀男様] 50,000円
- 中村 和子様  
[亡夫 修様] 30,000円
- 久保 勉様  
[亡母 篤子様] 金一封

### 於福町

- 田村 憲治様 (広島県)  
[亡父 清治様] 金一封
- 山口 雅子様  
[亡父 哲夫様] 金一封
- 篠田 誠様  
[亡母 静子様] 30,000円

### 西厚保町

- 安部 義雄様  
[亡母 幸妓様] 30,000円

### 美東町

- 野原 絹代様  
[亡夫 肇様] 金一封
- 白井 恭子様  
[亡夫 道彬様] 金一封
- 藤廣 晃治様  
[亡子 和隆様] 金一封

### 秋芳町

- 井上 京子様  
[亡母 智恵子様] 金一封

- 三戸 勲様  
[亡妻 貞子様] 金一封
- 梨木 明様 (防府市)  
[亡父 博様] 30,000円
- 匿名様 金一封

## 一般寄付

### 社会福祉のために

- 奥畑地区様 (大嶺町) 334円
- 溝上 義隆様 (東厚保町) 100,000円
- 還寿会 会長 長井 幸男様 (美東町) 14,000円
- 秋芳地域リビング様 7,063円
- 華道家元池坊 美祢長門支部様 5,000円

- 匿名様 (大嶺町) 金一封
- 匿名様 (於福町) 金一封

### 車両・福祉用具・物品借用のお礼

- 匿名様 (東厚保町) 金一封

### チャイルドシート借用のお礼

- 匿名様 (美東町) 金一封

### 災害ボランティアに対するお礼

- 大多和 静枝様 (大嶺町) 10,000円

## 物品寄付

- 匿名様 (大嶺町) 介護用品

## 寄付金控除について

美祢市社協への寄付につきましては、税制上の優遇措置（所得控除または税額控除）を受けることができます。確定申告等の際には忘れずにお手続きください。

なお、領収書等を紛失された場合は再発行いたしますので、お問い合わせください。

# －2023－ふれあいフォトコンテスト応募作品一部紹介



## 《ふれあい部門》

作品名 「初めての水遊び」

応募者 金子 桂子 さん

### エピソード

孫と洗車をしながら一緒に水遊び。とても喜び、バックの青空と笑顔が素敵な写真になりました。

## －2024－

# ふれあいフォトコンテスト募集要項

応募期間	8月1日(木)～12月27日(金) ※当日消印有効
部門・テーマ	①ふれあい部門…あなたの思う笑顔やふれあいが感じられる作品。 ②風景部門…あなたが好きな美祢市の風景の作品。 ★【各部門につき、ひとり <b>2作品</b> 、計 <b>4作品</b> まで応募ができます。】★
入賞	部門ごとに美祢市特産品…【最優秀】1万円相当・【優秀】5千円相当
応募資格	美祢市に在住、または美祢市外から美祢市へ通勤・通学をされている方。
応募規格	<b>美祢市内で撮影したカラー写真</b> で、サイズは <b>2L判</b> 。合成・組写真は不可。応募者が撮影した未発表の作品のみ。メールでの応募の場合、写真のデータは <b>JPEG形式</b> に限る。
入賞発表	来年1月に審査し、3月開催予定の美祢市社会福祉大会で表彰。 <b>入賞された方のみ通知。</b>
応募方法	①メール…必要事項を文面に明記し、応募作品データを添付して送信。 ②郵送・持参…応募用紙に記入し、応募作品と一緒にして応募。
応募先	〒759-2212 美祢市大嶺町東分320-1 美祢市社会福祉協議会 (美東・秋芳地域福祉センター窓口でも受付いたします。) 電話：0837-52-5222 メール：mine@mine-shakyo.jp ※メールの場合、右のQRコードから応募ができます。
諸注意	原則、応募作品は返却いたしません。応募作品の <b>使用权、著作権はすべて主催側に譲渡</b> していただきます。入賞作品はデータ等の提供をお願いする場合があります。応募作品の肖像権侵害等については、 <b>被写体となった人の許可をとる等</b> 、応募者の責任で対応をお願いします。 <b>ご応募いただいた作品と作品内容(応募者氏名、作品タイトル、作品説明、撮影場所)は、作品展示、広報誌、ホームページといった場面で公表をさせていただきます。</b>

